

FAX MODEM MOTOROLA 56Kbps

MANUAL DO USUÁRIO

DIREITOS AUTORAIS

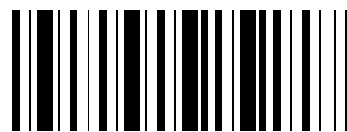
Direitos autorais © 2002 por esta companhia. Todos os direitos reservados. Nenhuma parte dessa publicação pode ser reproduzida, transmitida, transcrita, guardada em algum sistema, ou traduzida para outra língua ou linguagem de computador, em nenhuma forma ou meio, eletrônico, mecânico, magnético, óptico, químico manual, sem permissão escrita desta companhia.

DENÚNCIA AO DIREITO LEGAL

Esta companhia não tem representações de garantia, nem expressas ou implícitas com respeito ao conteúdo de direitos legais, de vendas ou outro propósito particular. Qualquer software descrito neste manual é vendido e licenciado "como o tal".

Os programas com seus devidos preços, em caso de defeitos, o comprador (e não esta companhia, seu distribuidor, ou seu representante) assumem o custo total de todo o serviço necessário, de reparos ou outros tipos de incidentes ou danos conseqüentes resultantes de algum defeito no software. Além disso, esta companhia se reserva no direito de rever esta publicação e de fazer alterações de tempo em tempo sobre seus assuntos sem a obrigação de notificar ninguém sobre essas mudanças.

Todos os tipos e nomes de produtos mencionados neste manual são registrados com seus respectivos criadores.



CÓDIGO EAN (01) 7898921852012

ÍNDICE

INTRODUÇÃO	3
1.1 Requisitos de Sistema	3
1.2 Conteúdo do pacote	3
1.3 Especificações Técnicas	4
2. INSTRUÇÃO DE INSTALAÇÃO DO HARDWARE	4
2.1 Interface do PCI placa analógica do Modem	4
2.2 Modem Analógico RS232	4
3.3 Modem Analógico USB/RS232 portátil	5
3. INSTRUÇÃO DE INSTALAÇÃO DO SOFTWARE	5
3.1 Processo de Instalação do software	5
3.1.1 Para Windows ME, 2000 e XP	6
3.1.2 Para Windows 98SE	7
3.1.3 Para Windows NT4.0	10
3.1.4 Notas adicionais do modem	11
3.2 Informações para contato	11

INTRODUÇÃO

O CD de instalação do Fax Modem é único para os Faxes (internos e externos), Fax de voz com fone, Alto Falante e Modem Analógico. Ele detecta automaticamente e instala Hardware de Modem recentemente instalados no Windows 98SE, ME, 2000 e XP.

Este utilitário inclui o Driver de Instalação, o Manual do Usuário, e o “Leia-me” em quatro partes. Clique em Instalar Driver para começar o processo de instalação do Modem Analógico. O utilitário de instalação do Software inclui “Fax Talk Communicator SE” (Programa de instalação para modem), Fax Talk NetOnHold (Software de Instalação para Modem com Holdon-call), Adobe Reader 6.0 e Panda Anti-vírus Platinum 9.0. O manual do usuário inclui este manual e especificações para todos os modems deste suporte. “Leia-me” inclui os processos e instruções de instalação.

1.1 Requisitos de Sistema

- Pentium 100 MHz CPU ou superior;
- 32 MB de memória ou acima;
- 10 MB de espaço livre no Hardware;
- 256 cores VGA ou melhor resolução;
- CD-ROM Combo;
- Um Slot disponível para o modem, uma entrada USB disponível ou RS232 para modem externo.

1.2 Conteúdo do Pacote

- Fax Modem Motorola;
- Um cabo RJ – 11;
- Um cabo USB para modelo USB; Um cabo RS232 para RS232;
- Adaptador 9V AC para modem analógico RS232;
- CD de instalação do Fax Modem;
- Guia de instalação rápida.

Se algum dos produtos mencionados estiver faltando ou com defeitos, entre em contato com o distribuidor.

1.1 Especificações Técnicas do Produto

- Modelo: FX-MOT56K;
- Peso: 42g
- Dimensões: 12x12x4.5 cm
- ITU-V.90 56 Kbps
- Comando Hayes AT compatível
- 56/33.6 kbps Transmissão/Recepção de Dados
- Saída para fone de ouvido
- Suporte para vídeo conferência [H.324]
- Compressão de dados V.42bis.MNP5
- Data Compressão V.42Bis/MNP5
- Conexão de Erros V.42/MNP2-4
- Comando de Fax Classe 1
- Auto Diagnóstico

2. INSTRUÇÃO DE INSTALAÇÃO DE HARDWARE

2.1 Cartão de PCI modem analógico

- 1) Abra a CPU e insira o modem no conector PCI disponível;
- 2) Feche a CPU, conecte o cabo RJ - 11 na linha do modem e o outro na tomada do telefone.

2.2 Modem Analógico RS232

- 1) Conecte o modem e o computador com o cabo RS232.
- 2) Conecte o final do cabo RJ - 11 no modem e a outra ponta na tomada do telefone.
- 3) Conecte o adaptador AC Power.

2.3 Modem Analógico Portátil RS232 e USB

- 1) Conecte o modem e o PC RS232 / cabo USB.
- 2) Conecte o fim do cabo RJ-11 no modem e outro na tomada do telefone.

3. INSTRUÇÃO DE INSTALAÇÃO DO SOFTWARE

3.1 Processo de Instalação do Modem

- 1) Insira o CD de instalação no CD-ROM e a janela abaixo irá aparecer.



- 2) Instalar o Driver: Clique no Install Driver para começar a instalação;
- 3) Instalar Utilitários de Software: O Software Utilities inclui "FaxTalk Communicator SE" (todos os softwares de instalação), FaxTalk NetOnHold (Software para Hold-on-Call), Adobe Reader 6.0 e Anti-Vírus Panda Platinum 9.0;
- 4) Manual do Usuário: inclui este manual e suas especificações úteis para este modem;
- 5) Leia-me: Inclui instruções de instalação.

3.1.1 Para Windows ME, 2000 e XP

1) Clique em Install Driver para começar a instalação, a janela seguinte vai aparecer.



2) Depois que a instalação do modem terminar, a janela abaixo vai aparecer. Clique em OK para completar o processo.



3) Clique em Exit para fechar o ajudante de instalação do modem.



4) Para checar se o modem foi devidamente instalado:

Clique "Iniciar → Configurações → Painel de Controle → Modem"



3.1.2 Para Windows 98SE

1) Clique Install Driver para começar a instalação do modem, a janela abaixo irá aparecer.



2) Depois que o ajudante de instalação terminar de copiar. A janela seguinte irá aparecer, daí clique em OK para reiniciar o computador.



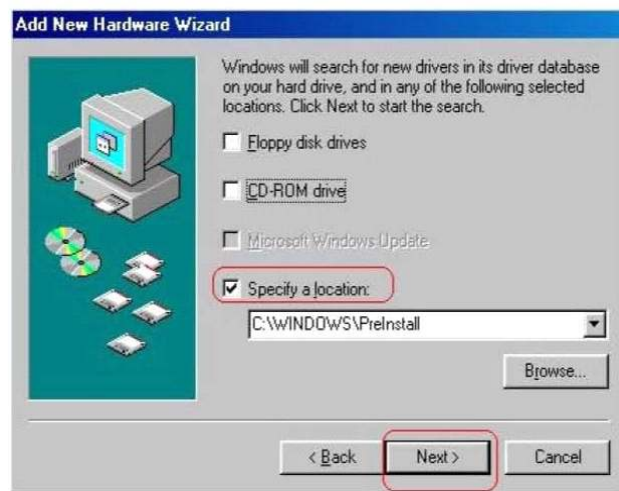
3) Depois de reiniciar, o sistema vai detectar o modem recém instalado, e a janela seguinte vai aparecer, daí clique em Next para continuar.



4) Clique em Next para continuar.



5) Escolha Specify a location (ele automaticamente mostrará um local, então você não deve alterar) clique em Next para continuar.



6) Clique em Next para continuar.



7) Depois que o ajudante de instalação terminar você deve clicar em Finish para completar a instalação.



8) Para checar se foi devidamente instalado:

Clique em "Iniciar → Configurações → Painel de Controle → Modem".



3.1.3 Para Windows NT4.0

1) O CD de instalação não abre automaticamente, se você for instalá-lo no NT4.0. Você deve inserir o CD-ROM e abrir o NT4.0 driver.

2) Abra a pasta NT4.0 e dê um duplo clique para instalar.

Atenção: Se fores instalar por conta própria, checar se ele está sendo instalado nas pastas do NT4.0:

- Agere HPI 56L:

\\Driver\Agere(Lucent) \Internal\PCI2\NT40\setup.exe

- Conexant VPI 56SP:

\\Driver\Conexant\Internal\Controlless\NT40\SETUP.EXE

- Intel VPI 56SPA:

\\Driver\Intel(Ambient)\Internal\Controlless\NT40\installer.exe

3) Siga as instruções na tela.

4) Quando terminar, recomendamos a reinicialização do sistema.

Aí o modem estará pronto.

3.1.4 Notas Adicionais

Se você quiser ativar o Modem-On-Hold (MoH), vá para os seguintes diretórios:

- Para Modem Externo (VD56L):

\Driver\Agere(Lucent)\External\MOH\LtMoh.exe

- Para Modem Interno (HPI56L5):

\Driver\Agere(Lucent)\Internal\Internal\PCI5\MOH\LtMoh.exe

3.2 Se você encontrar problemas para instalar o sistema, entre em contato com:

Phitronics Indústria e Comércio de Eletrônica e Informática Ltda.

E-mail: suporte@phitronics.com.br

www.phitronics.com.br

Antes de entrar em contato, confirme as informações abaixo:

- a) Nome do Modelo;
- b) Número do Serial;
- c) Configuração do PC;
- d) Outros.

**PRODUZIDO NO
PÓLO INDUSTRIAL
DE MANAUS**

CONHEÇA A AMAZÔNIA

